

Jitka Nesnídalová

ART IS THE LAW



V V
The Barrister
Coffee & Wine

S S
SOUČASNÁ
GRAFIKA

Katalog k výstavě

ART IS THE LAW

(The Barrister Coffee & Wine, 15. 5. - 16. 6. 2024)

Obrazy a litografie: Jitka Nesnídalová

Kurátor výstavy: Jana Doktorová

Texty v katalogu: Jana Doktorová

Grafické zpracování: Šimon Karmazín



Studia

od r. 2004

od r. 2010

SUPŠ v Českém Krumlově, obor Užitá malba
Akademie výtvarných umění v Praze: Intermediální
ateliér u prof. Milana Knížáka, dvouletá stáž
v ateliéru Malba III u prof. Michala Rittteina,
dvouletá praxe v Ateliéru klasické malby
u prof. Zdeňka Berana.

Ocenění

2011

Soutěž pro mladé umělce do 35 let, Praha,
vítězka v kategorii malba

2009

Leinemann Stiftung Prize, Berlin, finalistka

•

ESSL AWARD CEE 2009, finalistka

2008, 2009

Jung art, Galerie Dolmen, finalistka

2008, 2009

Konfrontace — 6. ročník, Brno, Praha, finalistka

2008

Loreal design, finalistka

2007

Seat arte emocion, finalistka

Zahraniční stáže

2009

Middlesex University - Londýn, Velká Británie

2008

Internation Summer Academy of Fine Arts,
Salzburg, Rakousko

2013

Internationalen Künstlerhaus, Schwandorf,
Německo

Zastoupení ve sbírkách

•

CFDT, Francie (Paříž)

•

Clarion sbírka, Česká republika

•

Další soukromé české i světové sbírky

Samostatné výstavy (výběr)

- 2024** Art is the Law, The Barrister, Praha 1
• JIN, Galerie Toyen, Praha 3
- 2018** Obrazy, Galerie Zet, Velká Bystřice
- 2016** Intimní nasvícení, Galerie Vltavín, Praha
• Umění je hra, Coworking Praha, Karlovo náměstí
- 2015** Slapy, galerie Slapy
• Odrazy cest, Gallery UFFO, Trutnov
• Přes kameny ke hvězdám, Galerie Lapidárium, Praha
• JIN a Vsetín, Dům kultury, Vsetín

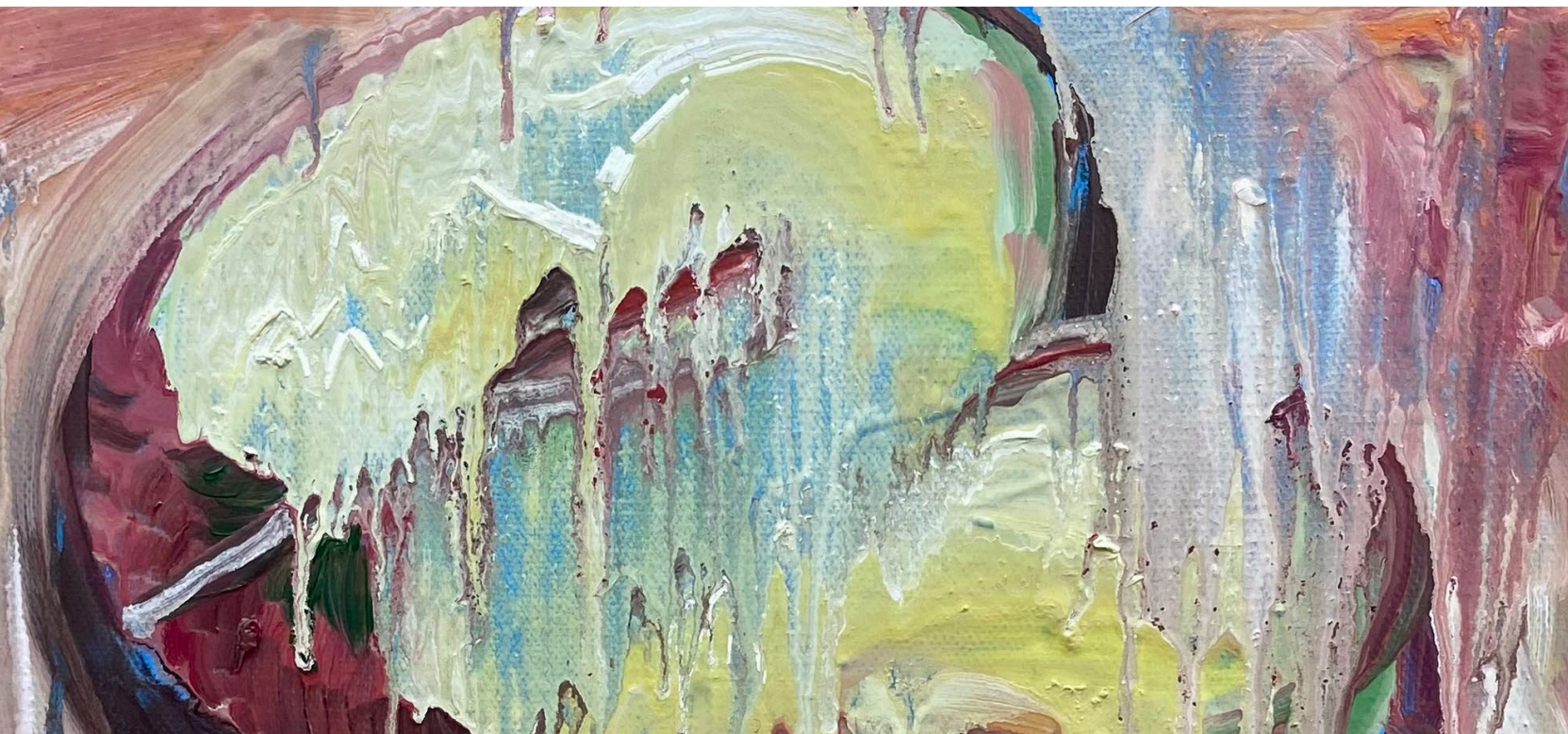
Skupinové výstavy (výběr)

- 2023** Šešublů Show 2, Městské kulturní středisko, Havířov
• Nesnídalová – Málková, Červený kostel, Hlučín
• GrafikaKAFér, Cafe Art, Praha
• Art Prague, Clam-Gallasuv palác, Praha
- 2022** Art Prague, Hrzánský palác, Praha
- 2021** Galerie Caesar 30 let, Galerie Caesar, Olomouc
• Quatro formi, DEPO2015, Plzeň
- 2020** Grafika Roku, Obecní dům, Praha
- 2019** Aukční výstava Čermák Eisenkraft, POPup Gallery SmetanaQ, Praha
- 2017** Příběh dne(s), Galerie moderního umění, Hradec Králové
- 2016** Animálium a Démoni, Nesnídalová a Houska, Náplavka, Praha
• Klenová ART Schwandorf, Sýpka na Klenové
• Memento Tiziani, galerie Orlovna a Arcibiskupský zámek a zahrady v Kroměříži
• Art-brut-all, Důl Michal, Ostrava
• Art Prague, Kafkův dům
• Šešublů Show, Městské kulturní středisko, Havířov
- 2015** Obrazy a sochy z nevšedních cest:
Slavík – Nesnídalová – Skavová
• Nesnídalová, Reduta, Uherské Hradiště
- 2014** Zukunft 2014, Zámek Valtice
• Freudental Show 2, Galerie Freud & Thal, Bruntál
• Futurealismus, Galerie Zvonice, Vysoké Mýto
• Art Prague, Kafkův dům, Praha
- 2013** Selekce, Alex Gallery, Praha
• Úzká interpretace celku, Standard Cafe, Praha
- 2012** Winter mix, Artspace 109, Washington, USA
• Městem i pralesem, Galerie Dolmen, Praha
• Tři osobnosti, společnost Artem, Bratislava, Slovensko

- 2014** Jiná realita, Galerie Nina Hedwic, Praha
• Z Itálie až do Čech, Zámek Ořechov
• JIN, Galerie Caesar, Olomouc
- 2013** JIN 30, Alex Gallery, Praha
- 2012** JIN – Lacrima, Galerie 21. století, Praha
- 2011** Galerie Orco, Praha
- 2010** Vzpomínky, Galerie Peron, Praha
• (A)void Gallery, Letní město, Praha

- Tři osobnosti, Villa Baruchello, Porto Sant'Elpidio, Itálie
- Tři osobnosti, Galéria na schodech, Nitra, Slovensko
- VÝŘAD GALERIE XXL, Galerie XXL, Louny
- Sympathy, Galerie u Kunštátů, Praha
- Nesnídalová – Slavík – Krejbich, Galerie 4 art, Praha
- We are here, Artspace 109, Washington, USA
- Fire walk with me, Galerie XXL, Louny
- 363, Galerie Peron, Praha
- 2011** Krasohled, Galerie Kotelna, Říčany u Prahy
• 363, galerie ORCO, Praha
• Slavík a Nesnídalová, zámek Jablonná, Jablonná nad Vltavou
- Slavík – Nesnídalová – Javůrek – Houska, Galerie Dolmen, Praha
- Přes most, Maďarský institut, Praha
- 2010** 63. Salon v Poličce, Polička
• Výstava diplomantů, Národní galerie Praha, Praha
• Regeneration, Paris, France
- 2009** Jung art, Galerie Dolmen, Praha
• Nesnídalová a Oleríny, zámek v Jindřichově Hradci
• Nesnídalová – Vávra – Houska, Galerie Dolmen, Praha
• Konfrontace – 6. ročník, Brno, Praha
• ESSL ART AWARD CEE – Nominační výstava Národní galerie Praha, Praha
- 2008** ČEZ (soukromá výstava), Lucerna, Praha
• Konfrontace, Nová radnice, Brno
• Konfrontace, Lapidárium, Praha
• Dravověda, Galerie Vyšehrad, Praha
• Eva Wagner's studio, Hohensalzburg Fortress, Salzburg, Austria
• Jung art, galerie Dolmen, Praha
• Defenestrace, Novoměstská radnice, Praha

Prožitek umění



Žít ve jménu vlastního poslání, které v sobě člověk cítí se silnou a neochvějnou jistotou, je velkým životním štěstím i vnitřním závazkem. Jitka Nesnídalová je jedním z těch vzácných lidí, kteří o volbě své životní cesty nikdy nepochybovali. S trochou nadsázky říká, že neměla na vybranou a od svých tří let, kdy se začala projevovat skrze výtvarný jazyk, věděla, že bude malířkou. Jejím jediným a nejdelsším obdobím bez umělecké tvorby byl lehce revoltující rok mezi 14. a 15. narozeninami, po nichž se opět k výtvarnu vrátila. Absence pochybností jí pomohla se na nelehkou cestu profesionálního umělce nejen vydat, ale především v ní vytrvat i ve chvílích překážek, které život v osobní, tvůrčí i pracovní oblasti přinášel.

Prostředí, z něhož vzešla, bylo přitom zcela odlišné a definované exaktní vědou veterinárního lékařství, jemuž se věnoval Jitčin otec. I to se v určité podobě otisklo do řady jejích pozdějších děl. Autorka vzpomíná na fascinaci, kterou v ní vyvolala návštěva veterinárního ústavu v Brně a zvířecí těla naložená v květech, která zde viděla. Právě ty ji přivedly na myšlenku vytvořit vlastní „kyvety“, do kterých by „naložila“ své vzpomínky. A tak vznikla velmi důležitá a unikátní součást její tvorby v podobě prostorových rámců, do nichž vsazuje plátna plnící funkci jakýchsi výtvarných deníkových záznamů. 3D rámy vytváří determinovaná místa, ve kterých se „zastavuje čas“ a vzpomínky autorky zachycené na obrazech jsou zde navždy zakonzervované. Z formálního hlediska navíc plochu maleb opticky prohlubují a činí z nich prostorové objekty s velkou instalační variabilitou.

V tvorbě Jitky Nesnídalové nalézáme také silné otisky jejího dětství a prostředí jejího rodiště ve Starém Městě pod Landštejnem, kde dle svých slov prožila jedny z nejkrásnějších let svého života. Na období bezstarostnosti a nekonečné svobody, kterou na malém městě a během toulání okolní přírodou prožívala, vzpomíná s láskou a něhou i lehkým nostalgickým smutkem, jenž prosakuje i do zmíněných vzpomínkových pláten. Obrazy působí dojmem staré a zažloutlé zrnité fotografie, vyvolávající souběžné pocity melancolie a touhy po dávno zašlých časech, kdy se svět a život zdál být jednodušším. Určitý kontrastující protipól k prostředí, z něhož pochází, pro ni představuje moderní architektura vytvářející kulisy „městských džunglí“. V autorčině díle je patrná fascinace její tolik odlišnou technicistní vizualitou, která je současně estetická i děsivá zároveň. I její výtvarná reflexe v nás však (stejně jako u autorčiných vzpomínkových pláten) vyvolává dojem, jako by se v ní zastavil a zakonzervoval čas.

Zmíněný pocit svobody, radosti a nekonečných možností nepřestává Jitka Nesnídalová hledat ani v dospělosti. A nalézá a zažívá jej v procesu své tvorby, kombinující rozličná umělecká média a zapojující nejrůznější škály barevné palety. Jak sama říká – pestrost je kvalitou, která ji baví a vnitřně inspiruje jak v životě, tak i v umění. Tato kvalita její tvorbu určuje a provází již od dob jejích studií na AVU. Během nich prošla ateliéry s velmi odlišným založením – od intermedialní tvorby v ateliéru Milana Knížáka, přes moderní přístup k malbě u Michaela Rittsteina, až po velmi klasickou malířskou školu u profesora Zdeňka Berana. Od dob rozmanitých, inspirativních a produktivních roků studia se dílo Jitky Nesnídalové kontinuálně posouvá.

Postupně si vybuchovala bohatý, avšak ustálený soubor témat, která prozkoumává do stále větší hloubky: Zmíněné vzpomínky, ať už dětské a dávno minulé nebo z nedávných cest do nejrůznějších

sluncem zalitých přímořských oblastí. Architektura a perspektiva zachyceného prostoru. Ženství zmítané odvěkým zápasem o propojení něhy a jemnosti s vnitřní silou, erotičností a živočišností s hlubokou vírou a cudností... Všeobecně prostupujícím motivem jejich pláten jsou však různé formy odrazů: odrazy v zrcadlech, oknech či loužích; mlhavé odrazy vzpomínek v naší paměti; odrazy míst, která nám nejčastěji vyvstávají v myslích, když zavřeme oči a ponoříme se do našeho vnitřního světa; odrazy různých světelných podmínek a toho, jak modifikují naše vnímání barev... Všechny tyto formy zrcadlení vyvolávají dojem určité „mlhavosti“ a snové lyrčnosti obrazů, ne nepodobné té, co známe z děl Edwarda Hoppera, které má autorka v oblibě. Zachycují těžce rozpitou realitu, lehce vybledlou a abstrahovanou na soubor dojmů, jenž jsou univerzální. Divákovi je tak ponechána možnost, aby v něm jejich atmosféra vyvolala odraz vlastních vzpomínek a prožitků. Kombinace určité univerzality a obecně lidské platnosti na jedné a silně osobní prožitkové linie na druhé straně se v díle Jitky Nesnídalové přirozeně snoubí a navzájem nijak nevylučují.

V kombinacích formy, obsahu a atmosféry jejich pláten se zároveň zajímavě propojují principy a hodnoty, které ctí a obdivuje. Sama se vyznává z lásky k abstraktnímu umění, které pro ni nejsilněji zprostředkovává emoce a intrapsychické procesy uvnitř nás. Zároveň však obdivuje realismus, který považuje za vrcholnou a virtuózní formu a ctí zásady technicky dokonale zvládnuté malby se všemi náležitostmi, jež jako řemeslo vyžaduje. Ostatně i název výstavy – Art is the Law – představuje nejen slovní hříčku odkazující na název výstavního prostoru (The Barrister – advokát), ale je také upozorněním na skutečnost, že umění je soubor zákonitostí, které je třeba ctít, pokud mají být obrazy skutečně kvalitní. Ve své tvorbě se pak autorka snaží o propojení obojího: skrze techniky realistické malby, v rámci nichž akcentuje zejména modelaci objemem, perspektivu a mistrně zvládnutou práci s barvami, usiluje o souběžné zprostředkování silných prožitků, které nad formu vystupují a nejsou jí zastíněny. Možná i díky tomu je její způsob zachycení reality teoreticky často přirovnáván k rentgenovým snímkům. Autorka se pokouší proniknout do hloubky zobrazovaného objektu a zachytit spolu s jeho vnější podobou i jeho autentickou vnitřní podstatu. Zprostředkování interního prožitku z kontaktu se zobrazovaným je však vždy nadřazeno snaze o jeho realistický záznam, ať už je obraz formálně lehce stylizovanější nebo fotograficky věrný.

Prohlubování a zrání díla Jitky Nesnídalové jde ruku v ruce s tím, jak zraje její osobnost a jak se prohlubuje i její vlastní pocit sebejistoty a umělecké kompetence, kterou však postupuje velká dávka vnitřní pokory. Sama hovoří o určitém pocitu zklidnění a zjemnění. Za důležitý opěrný bod svého vnitřního života pak považuje víru. Ať už tu spirituální nebo všeobecnou víru v následování a kultivování dobra uvnitř nás. Víru v to, že pokud člověk žije ve vnitřním souladu, vnějším respektu a v souběžné pokofe k tomu, co jej přesahuje, ty „správné“ cesty se mu samy vyjevují a brány k nim se otevírají dokořán. Ve své tvorbě usiluje o intimní a komorní dílo bez vnějšího lesku, zato zářící svou intenzitou a vnitřní energií. Jejím největším vnitřním pohonem pak není touha po velkých výstavních síních nebo mezinárodním prosazení. Mnohem více touží po vyvolávání prožitků – ať už se jedná o „prostou“ radost z kontaktu s estetickou uměleckou díla a nebo o hlubší kontemplaci nad vlastními tématy či vzpomínkami. A jak sama dodává, není nutné být za každou cenu umělcem všech, když je člověk umělcem srdečných a vnímavých lidí.



Litografie



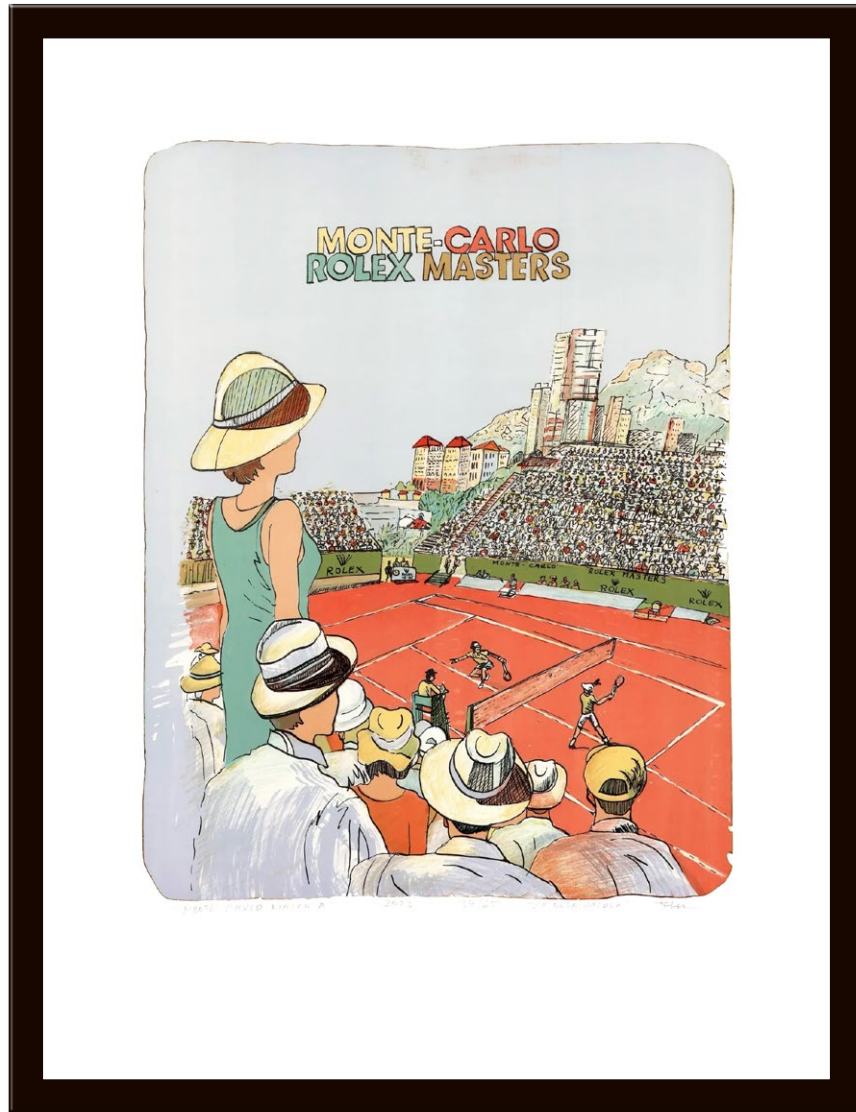


"AKVARIUM" 16/50 2021 J. NESNÍDALOVÁ



Akvarium

litografie, 38 x 35 cm



Monte Carlo
litografie, 50 x 70 cm



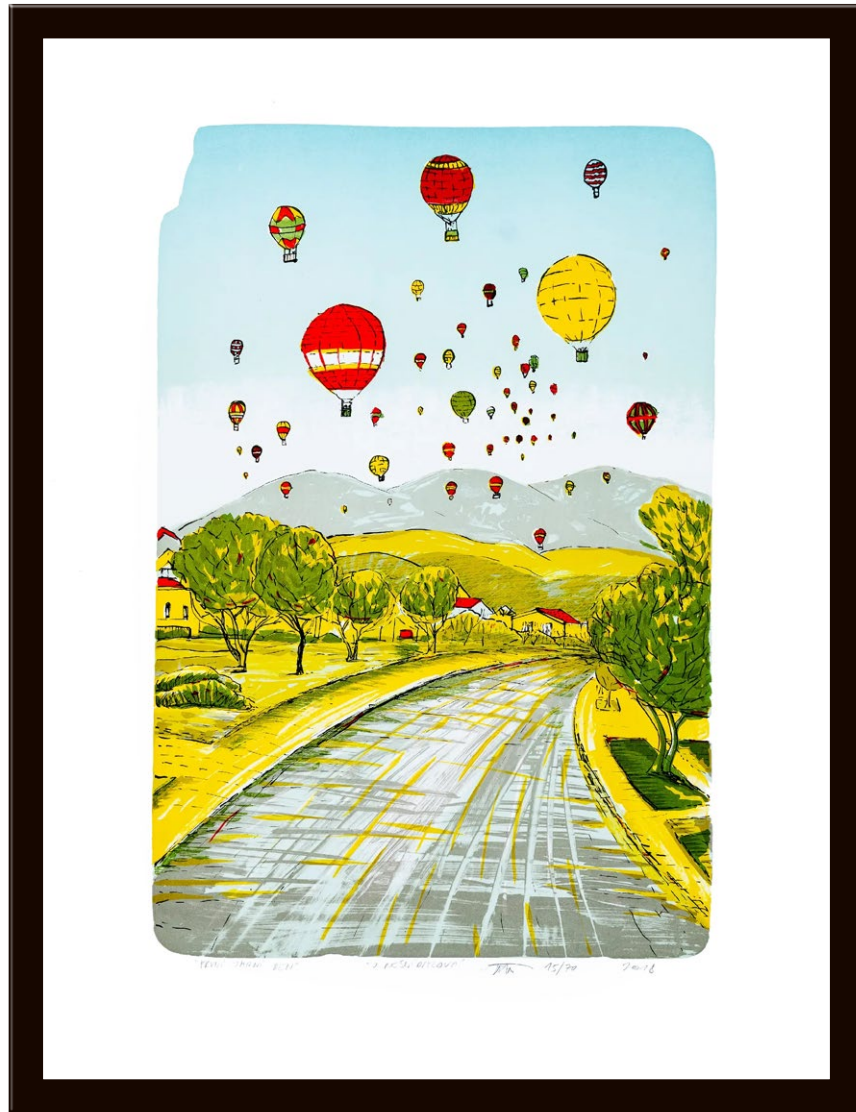
Nice

litografie, 50 x 70 cm



Plameňáci

litografie, 67 x 50 cm



První jarní den

litografie, 48 x 68 cm



San Francisco
litografie, 46 x 60 cm



SHIPPING TANKER 11/50 2020 P. ALVIDRACAS



Shipping tanker
litografie, 57 x 48 cm



Majla

litografie, 38 x 47 cm



Alhambra

litografie, 58 x 50 cm



Derilium tremens

litografie, 60 x 50 cm



Lekníny

litografie, 39 x 35 cm



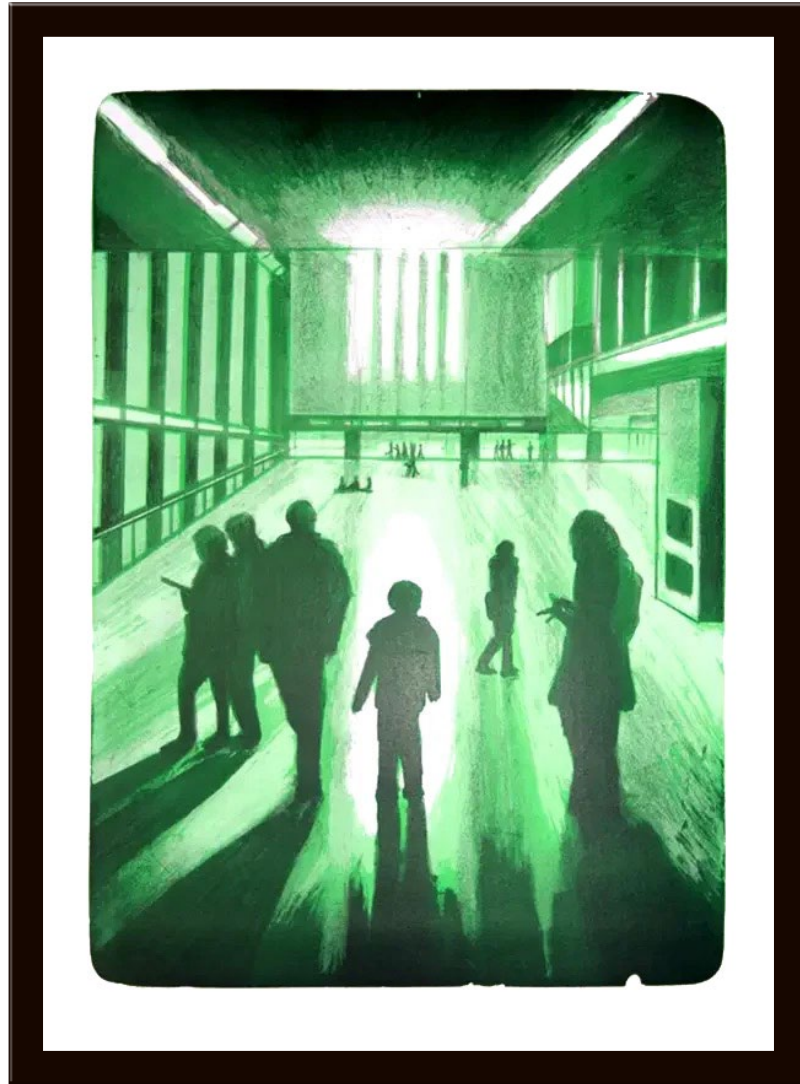
Lisboa

litografie, 54 x 46 cm



Tanečnice kolorovaná

litografie, 47 x 29 cm



Tate Green

litografie, 50 x 70 cm

Malby





Cupola

olej na plátně, 200 x 220 cm



Lacrima

olej na plátně, 200 x 170 cm



Krypta

olej na plátně, 130 x 100 cm



Rebecca 2

olej na plátně, 100 x 130 cm



Macduff Marine

olej na plátně, 75 x 116 cm



Karolína

olej na plátně, 200 x 120 cm



Plzeň

olej na plátně, 100 x 130 cm



Yellow buildings

olej na plátně, 100 x 130 cm



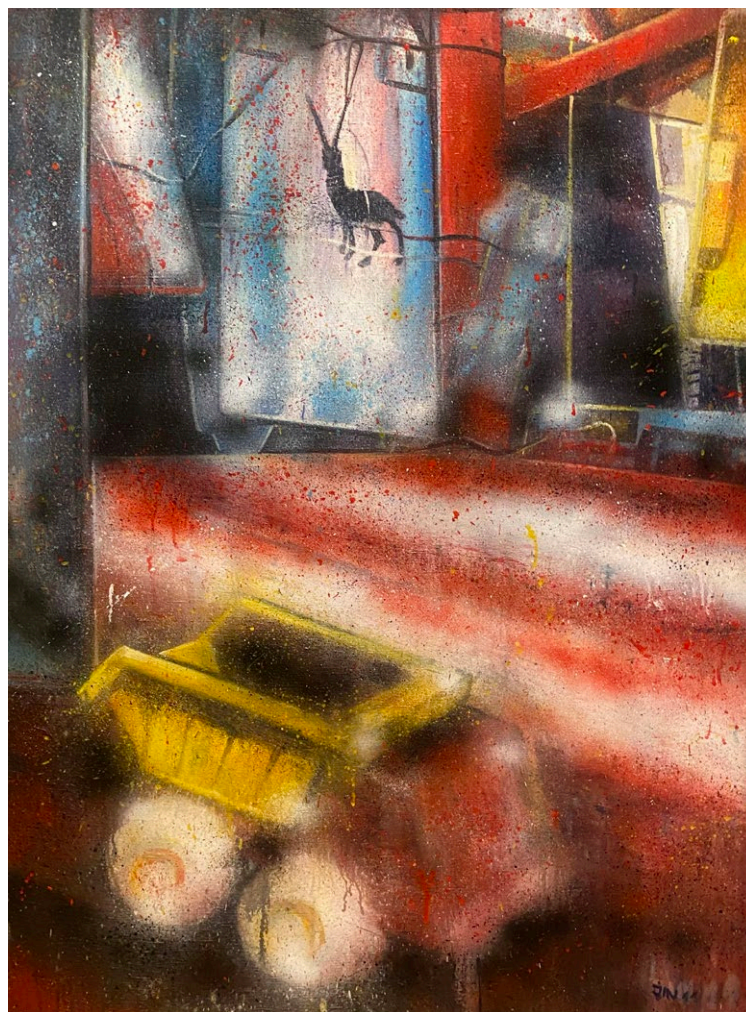
Pieta

olej na plátně, 110 x 155 cm



Židle dětství I

olej na plátně, 99 x 130 cm



Židle dětství 2

olej na plátně, 99 x 130 cm



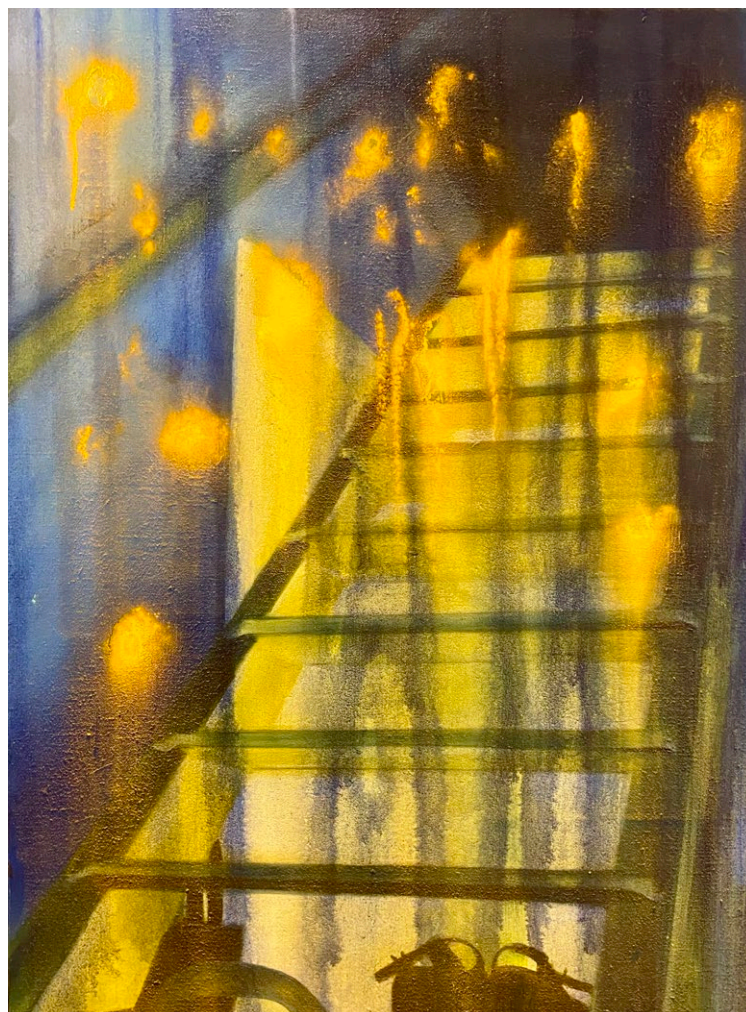
Vnitřní vesmír

kombinovaná technika 100 x 75 cm



Narcis

olej na plátně, 100 x 140 cm



Zlaté schody

olej na plátně, 100 x 130 cm



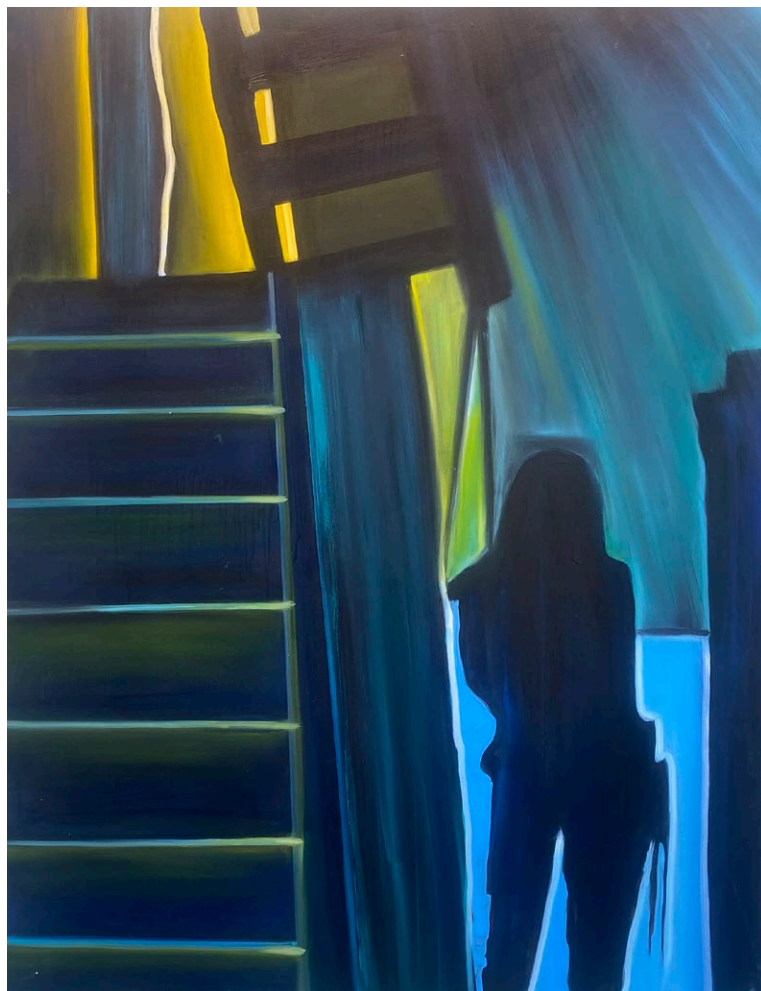
Pláž v Tel Avivu

olej na plátně, 100 x 55 cm



Landštejn

olej na plátně, 100 x 130 cm



Trafo

olej na plátně, 100 x 130 cm



Nice

olej na plátně, 80 x 100 cm



Doněck

olej na plátně, 94 x 81 cm

Ceník vystavených děl

Malby

Plzeň	100 x 130 cm	olej na plátně	73 000 Kč
Rebecca 2	100 x 130 cm	olej na plátně	88 400 Kč
Cupola	200 x 220 cm	olej na plátně	208 000 Kč
Lacrima	200 x 170 cm	olej na plátně	208 000 Kč
Pieta	110 x 155 cm	olej na plátně	107 900 Kč
Lilith	200 x 120 cm	olej na plátně	195 000 Kč
Karolína	200 x 120 cm	olej na plátně	195 000 Kč
Zlaté schody	100 x 130 cm	olej na plátně	88 400 Kč
Tři blumičky	30 x 30 cm	olej na plátně	9 100 Kč
Blumičky	30 x 30 cm	olej na plátně	9 100 Kč
Červená jablíčka	30 x 30 cm	olej na plátně	PRODÁNO
Jablíčka	30 x 30 cm	olej na plátně	PRODÁNO
Kiwiové	30 x 30 cm	olej na plátně	9 100 Kč
Sweet lemons	30 x 30 cm	olej na plátně	9 100 Kč
Kiss	30 x 30 cm	olej na plátně	9 100 Kč
Banana	30 x 30 cm	olej na plátně	9 100 Kč
Hruštičky	30 x 30 cm	olej na plátně	9 100 Kč
Šumáci	30 x 30 cm	olej na plátně	9 100 Kč
Vnitřní vesmír	100 x 75 cm	kombinovaná technika	2 600 Kč
London 1	45 x 55 cm	kombinovaná technika	23 400 Kč
London 2	45 x 55 cm	kombinovaná technika	23 400 Kč
London 3	45 x 55 cm	kombinovaná technika	23 400 Kč
London 4	45 x 55 cm	kombinovaná technika	23 400 Kč
Židle dětství 1	99 x 130 cm	kombinovaná technika	75 400 Kč
Žide dětství 2	99 x 130 cm	kombinovaná technika	PRODÁNO
Výčapy 1982	72 x 56 cm	kombinovaná technika	neprodejný (v majetku autorky)
Narcis	100 x 140 cm	olej na plátně	88 400 Kč
Pláž v Tel Avivu	100 x 55 cm	olej na plátně	36 400 Kč
Macduff Marine	75 x 116 cm	olej na plátně	44 200 Kč
Dívka u moře	100 x 130 cm	olej na plátně	88 400 Kč

Nice	80 x 100 cm	olej na plátně	PRODÁNO
Vašek	50 x 60 cm	kombinovaná technika	neprodejný (zapůjčen ze soukromé sbírky)
Landštejn	100 x 130 cm	olej na plátně	88 400 Kč
Krypta	130 x 100 cm	olej na plátně	88 400 Kč
Trafo	100 x 130 cm	olej na plátně	PRODÁNO

Litografie

Monte Carlo	50 x 70 cm	litografie	5 200 Kč
Plameňáci	67 x 50 cm	litografie	5 200 Kč
Alhambra	58 x 50 cm	litografie	5 200 Kč
První jarní den	48 x 68 cm	litografie	5 200 Kč
Tate Green	50 x 70 cm	litografie	5 200 Kč
Tanečnice	47 x 29 cm	litografie	5 200 Kč
Tanečnice kolorovaná	47 x 29 cm	litografie	5 850 Kč
Lisboa	54 x 46 cm	litografie	5 200 Kč
San Francisco	46 x 60 cm	litografie	5 200 Kč
Shipping tanker	57 x 48 cm	litografie	5 200 Kč
Nice	50 x 70 cm	litografie	5 200 Kč
Derilium tremens	60 x 50 cm	litografie	5 200 Kč
Majja	38 x 47 cm	litografie	5 200 Kč
Lekníny	39 x 35 cm	litografie	3 900 Kč
Akvarium	38 x 35 cm	litografie	3 900 Kč



Kontakty

IG: @jirkajinesnidalova

FB: Jitka P. Nesnídalová - JIN ART

www.soucasnagrafika.cz/umelci/jitka-nesnidalova

www.thebarrister.cz/events

V případě zájmu o litografie či obrazy pište na **info@soucasnagrafika.cz** nebo volejte na **602 111 108**.

Jitka Nesnídalová

ART IS THE LAW